



Glasbrint Cyfiawnder  
i Fenywod

Women's Justice  
Blueprint

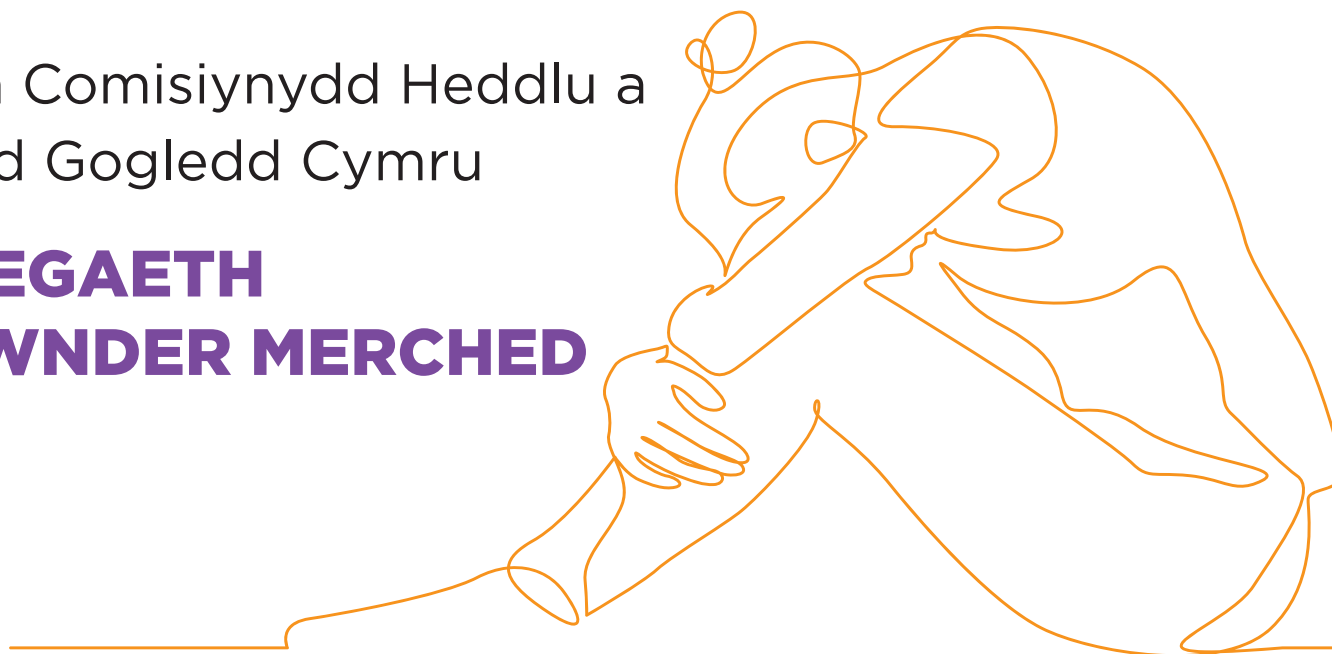
SWYDDFA COMISIYNYDD HEDDLU  
A THROSEDD GOGLEDD CYMRU



OFFICE OF THE POLICE & CRIME  
COMMISSIONER NORTH WALES

Swyddfa Comisiynydd Heddlu a  
Throsedd Gogledd Cymru

## **STRATEGAETH CYFIAWNDER MERCHED**



“

*Cynorthwyo merched i fyw bywydau di-drosedd, cadarnhaol  
ac iach, gwella llesiant a gwneud cymunedau'n fwy diogel*

”

## Cynnwys

Rhagair	3
Crynodeb Gweithredol	5
Ein Diben	6
Ein Gweledigaeth	8
Amcanion a Nodau Strategol	9
Egwyddorion Cyflawni Allweddol	10
Llywodraethu	11
Blaenoriaethau Cyflawni Allweddol	12
Egwyddorion Arwain	15



# Rhagair

## Andy Dunbobbin, Comisiynydd Heddlu a Throsedd Gogledd Cymru

Ym mis Mai 2021 cefais fy ethol yn Gomisiynydd Heddlu a Throsedd Gogledd Cymru. Rhan allweddol o'm rôl ydy gweithio gyda phartneriaid cyfiawnder troseddol er mwyn lleihau trosedd a chadw cymunedau'n ddiogel. Ar ben hyn, rwyf yn gweithio'n agos gydag awdurdodau lleol, iechyd a gwasanaethau addysg er mwyn creu datrysiadau cysylltiedig i broblemau lleol.

Yn ystod fy ymgyrch etholiadol, amlinellais weledigaeth glir drwy fy maniffesto am Ogledd Cymru fwy diogel. Dyma'r weledigaeth y pleidleisiodd y cyhoedd drosti, dyma'r weledigaeth a geir yn y Cynllun Heddlu a Throsedd, a'r weledigaeth y byddaf yn gweithio'n galed i'w chyflawni ar ran ein cymunedau bob dydd. Un o'm blaenoriaethau ydy cyflawni system cyfiawnder troseddol deg ac effeithiol a chreu Strategaeth Troseddu Merched. Yn dilyn ymgynghoriad pellach, rwyf wedi addasu hyn i fod yn Strategaeth Cyfiawnder Merched er mwyn cynrychioli'r hyn rwyf eisiau ei gyflawni'n well. Ysbrydolir y strategaeth gan, ac mae'n gydnaws â, Glasbrint Troseddu Merched ar y cyd y Weinyddiaeth Gyfiawnder a Llywodraeth Cymru (2019). Mae'n ceisio chwyldroi datblygiad gwasanaethau i ferched yn y system cyfiawnder troseddol. Mae hyn er mwyn cynorthwyo cadw merched a chymunedau'n ddiogel a rhydd o drosedd. Rwyf yn falch mai Gogledd Cymru ydy'r ardal gyntaf yng Nghymru i ddatblygu strategaeth o'r fath, sy'n cael ei chyflawni mewn partneriaeth gyda Chomisiynwyr Plismona, Heddlu a Throsedd a phartneriaid cyfiawnder troseddol ehangach. Ar ben hynny, mae'r strategaeth yn mabwysiadu ymdriniaeth system gyfan er mwyn canolbwyntio ar wella canlyniadau i ferched a gynorthwyr ledled holl asiantaethau cyfiawnder troseddol.



Andy Dunbobbin

## STRATEGAETH CYFIAWNDER MERCHED

Mae merched yn cynrychioli llai na 5% o boblogaeth y carchardai yng Nghymru a Lloegr ac maent yn fwy tebygol na dynion o fod yn treulio dedfrydau byr o garchar. Mae'r rhan fwyaf o droseddu benywaidd yn cael ei achosi gan arian yn hytrach na thrais ac mae llawer o ferched hefyd yn cael eu hanfon i'r carchar am gyflawni trosedd er mwyn cynorthwyo defnydd rhywun arall o gyffuriau. Mae cysylltiadau cryf rhwng ymddygiad troseddol merched a'u profiad o drawma a cham-drin domestig yn gorfforol ac emosiynol, rheolaeth gymhellol a cham-drin rhywiol. Yn 2018, roedd 77% o'r dedfrydau o garchar a roddwyd i ferched yn llai, neu'n cyfateb i 12 mis. Mae'r carchariadau tymor byr hyn yn cael effaith enfawr ar blant sy'n cael eu heffeithio'n ddrwg gan garcharu'r fam. Dengys ymchwil fod plant sydd wedi cael y profiad o'u mamau yn mynd i garchar mewn mwy o berygl o fod yn ddi-waith, o ddefnyddio cyffuriau, dioddef o alcoholiaeth a bod yn rhan o'r system cyfiawnder troseddol yn ddiweddarach mewn bywyd. Mae'r Profiadau Niweidiol mewn Plentynod (ACEs) hyn bellach yn derbyn adnabyddiaeth gynharach o ran y niwed eang maent yn ei achosi, yn enwedig wrth i blant dyfu'n oedolion.

Mae amcangyfrifon gan y Weinyddiaeth Gyfiawnder yn datgelu fod bron i 60% o droseddwr benywaidd wedi profi cam-drin domestig ar ryw bwynt yn eu bywydau. Nid oes amddiffyniad effeithiol i ferched sy'n cael eu gyrru i droseddu o ganlyniad i gael eu cam-drin. Bydd yr ymrwymiad yn Strategaeth Cyfiawnder Merched Gogledd Cymru yn cydnabod anghenion a bregusrwydd penodol merched o fewn y system cyfiawnder troseddol. Bydd yn amlinellu'r mesurau y mae'r Weinyddiaeth Gyfiawnder, Llywodraeth Cymru a phartneriaid ehangach yn eu cymryd er mwyn cyflawni diwygio trawslywodraethol. Bydd pwyslais ar bwysigrwydd ymyrraeth gynnar, gan gynnwys cysylltu a dargyfeirio, datrysiadau y tu allan i'r llys a ffocws ar atebion yn y gymuned. Mae ymyrraeth ac atal cynnar sylfaenol yn rhywbeth rwyf eisiau bod wrth galon y strategaeth. Y nod fydd lleihau'r defnydd o ddedfrydau byr i ferched drwy fabwysiadu dull mwy ataliol, o fewn y gymuned sydd nid yn unig yn gyfle i wneud rhywbeth radical wrth geisio lleihau poblogaeth y carchardai ond hefyd i wella'r canlyniadau tymor hir i ferched a'u teuluoedd. Rwyf hefyd eisiau cynnwys y rhai hynny gyda phrofiad byw o wasanaethau cyfiawnder troseddol er mwyn rhannu eu gwybodaeth er mwyn siapio ataliaeth ac adsefydlu. Rwyf wedi ymrwymo i weithio gyda'r holl asiantaethau cyfiawnder troseddol a'm cyd Gomisiynwyr Heddlu a Throsedd yng Nghymru a Lloegr er mwyn gwella'r system cyfiawnder troseddol yng Ngogledd Cymru fel ei fod yn gweithio'n deg ac yn effeithiol.

**Andy Dunbobbin CHTH**



# Crynodeb Gweithredol

Mae'r Strategaeth hon yn ystyried y Glasbrint Troseddu Merched ar y cyd y Weinyddiaeth Gyfiawnder a Llywodraeth Cymru (2019). Mae'n ceisio cyflymu trawsnewidiad gwasanaethau i ferched yn y system cyfiawnder troseddol, drwy ymdriniaeth amlasiantaeth system Cymru gyfan er mwyn cynorthwyo cadw merched a chymunedau'n ddiogel a rhydd o drosedd.

Wrth gydnabod pwysigrwydd yr agenda merched, mae Comisiynydd Heddlu a Throsedd Gogledd Cymru wedi blaenoriaethu ymdrin â materion sy'n ymwneud â chyfiawnder merched ac mae wedi nodi manteision unioni'r strategaeth hon gyda'r rhaglen Glasbrint genedlaethol er mwyn cynorthwyo a chyflymu cyflawni o fewn Gogledd Cymru.

## FFEITHIAU ALLWEDDOL (Data o ganlyniadau gwella NAO i ferched yn y system cyfiawnder troseddol mis Ionawr 2022)

- 1) Mae 71% o ferched yn aildroseddu yn dilyn dedfrydau o garchar o lai na 12 mis (hyd at fis Ebrill i fis Gorffennaf 2016), o'i gymharu â 63% o ddynion.
- 2) Amcangyfrifodd y Weinyddiaeth Gyfiawnder a Thrysorlys EM fod troseddwr benywaidd yn costio £1.7 biliwn i'r llywodraeth yn 2015-16, gan gynnwys £1 biliwn o ran costau'r heddlu.
- 3) Roedd cost flynyddol gyfartalog lle mewn carchar merched yn 2019-20 yn £52,000.



## Ein Diben

Er mwyn lleihau trosedd a gwneud gwahaniaeth i fywydau pobl, mae angen i ni ystyried achosion ymddygiad troseddu ac aildroseddu. Cyflawnir hyn gan ddefnyddio partneriaeth, gyda chymorth arfer tystiolaeth am gyfeirio'r rhai hynny mewn perygl o droseddu a chynorthwyo adsefydlu'r rhai hynny sydd wedi troseddu. A Mae corff mawr o ymchwil wedi'i gynnal sy'n dangos yn glir y cysylltiad rhwng bregusrwydd a chyswllt gyda'r system cyfiawnder troseddol (fel troseddwr a/neu ddiodefwr). Mae ymchwil hefyd yn dangos effaith ACEs ar ffactorau risg troseddegol sy'n cynyddu'r achosion o fynd i'r System Cyfiawnder Troseddol. Mae nifer o anghenion cymhleth troseddwr yn croestorri asiantaethau amrywiol a dyna pam fod gweithio gyda'n gilydd tuag at y weledigaeth ar y cyd o'r strategaeth, gall asiantaethau gael llawer mwy o effaith o greu cyfleoedd cadarnhaol o gyfeirio troseddwr oddi wrth droseddu ac ymgysylltu mewn adsefydlu.

Mae merched yn cyfrif am lai na 5% o'r boblogaeth mewn carchardai a 15% o droseddwr yn y gymuned. Ar gyfartaledd maent yn cyflawni llai o droseddau difrifol na dynion ac yn aml yn peri risg isel neu ganolig o niwed difrifol i'r cyhoedd. Fodd bynnag, gwnaeth 71% o ferched aildroseddu yn dilyn dedfrydau o garchar o lai na 12 mis yn 2016, o'i gymharu â 63% o ddynion. Ar ben hynny, mae bywydau drysedig ac anhrefnus ac anghenion cymhleth yn aml yn golygu fod gan ferched yn y (neu mewn perygl o fynd i'r) system cyfiawnder troseddol anghenion mynych am wasanaethau a bywyd teuluol drysedig. Gwnaeth troseddwr benywaidd gostio oddeutu £1.7 biliwn i'r Llywodraeth yn 2015/16, gan gynnwys £1 biliwn o ran costau'r heddlu. Gall canlyniadau i ferched yn y ddalfa fod yn waeth nag i ddynion. Er enghraifft, mae'r gyfradd o hunan niweidio bron bum gwaith mor uchel mewn carchardai merched.



## Cyd-destun Gogledd Cymru

Bydd Grŵp Cyflawni Merched mewn Cyfiawnder Gogledd Cymru yn caniatáu gweithredu ar lefel leol o ddyheadau Glasbrint Cyfiawnder Merched Cymru Gyfan, gan sicrhau ymdriniaeth rhywedd i holl ferched y daeth asiantaethau i gyswllt â nhw, gan gynnwys cyn arestiad. Drwy weithio mewn partneriaeth, gallwn sicrhau fod anghenion merched yn y (neu mewn perygl o fynd i'r) system cyfiawnder troseddol yn cael eu hasesu. Mae merched un ai'n cael eu cyfeirio at gymorth, neu'n cael eu cynorthwyo i ymdrin â materion sylfaenol wrth ddisgwyl eu gwrandawriad llys a thu hwnt. Gan weithio gyda phartneriaid statudol a'r trydydd sector, bydd hyn yn galluogi ystod eang o gymorth ac ymyrraeth a phosibl a gosod ymdriniaethau o'r fath.

Mae angen eglur er mwyn ymdrin â bregusrwydd sy'n gysylltiedig gyda throeddau merched y gall y Grŵp Cyflawni ei gynnig, gyda chymorth y Tîm Glasbrint Cyfiawnder Merched. Mae'r cyfle i asiantaethau yng Ngogledd Cymru weithio gyda'i gilydd i dargedu anghenion trawsbynciol yn amlwg, gan ganiatáu gwell cyfleoedd i gyfeirio, adsefydlu a grymuso merched i arwain bywydau boddhaus i ffwrdd o'r system cyfiawnder troseddol. Mae ymdriniaethau wedi'u teilwra ar lefel leol yn rhoi'r cyfle gorau i'r strategaeth hon lwyddo. Bydd y fantais i ferched, plant a theuluoedd i dorri'r cylch troseddol o fantais i gymunedau Gogledd Cymru i gyd.





## Ein Gweledigaeth

“Gweithio mewn partneriaeth er mwyn cynorthwyo merched yng Ngogledd Cymru sydd mewn perygl o droseddu er mwyn cael cyfleoedd a chymorth drwy ddargyfeirio ac adsefydlu.”



# Amcanion a Nodau Strategol

Mae Strategaeth Gyfiawnder Merched Gogledd Cymru yn gydnaws ag Egwyddorion Cyflawni Glasbrint Cyfiawnder Merched Cymru Gyfan:

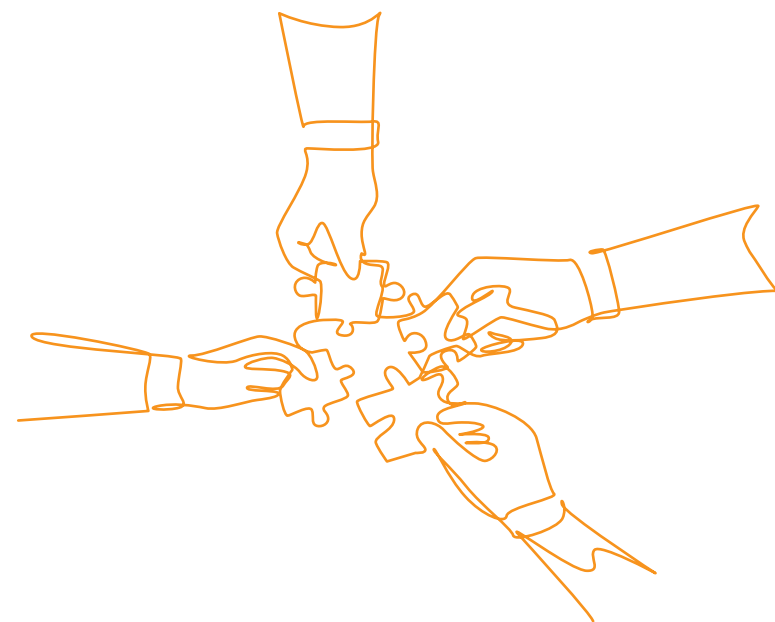
- Cynorthwyo merched fyw bywydau di-drosedd, cadarnhaol ac iach a gwella llesiant a gwneud cymunedau'n fwy diogel.
- Lleihau'r nifer o ferched yn y system drwy ymyrryd yn gynt er mwyn eu diogelu ac ymdrin â'r bregusrwydd sy'n aml yn arwain at drosedd.
- Cyflawni ymdriniaeth uchelgeisiol a beiddgar gyda gwasanaethau trawsnewidiol a chynaliadwy sy'n nodweddiadol i Gymru ac sy'n cael ei arwain yn lleol. Ychwanegu at a dysgu o fodel llwyddiannus yr Ymdriniaeth System Gyfan Llwybr Braenaru Merched.
- Creu amgylchfydoedd diogel lle mae plant a merched yn cael eu gwarchod rhag niwed ac maent yn cael cymorth i ffynnu.
- Integreiddio gwasanaethau i gynnig cymorth wedi'i dargedu i ferched o'r dechrau i'r diwedd, gan gydnabod yr effaith pellgyrhaeddol a thymor hir o ganlyniad i garcharu merched, pan mae dewisiadau mwy effeithiol er mwyn ymdrin ag achosion ymddygiad troseddol, gan ddefnyddio ymchwil a data.
- Gweithio gyda'r Bwrdd Cyfiawnder Ieuencid a phartneriaid i rannu dysg y gellir ei fabwysiadu ar gyfer genethod o dan 18 oed a chydweithio i sicrhau parhad ymyriadau o ran merched ifanc sy'n trosglwyddo i wasanaethau oedolion.
- Gosod y safon am waith a chydweithredu yn y dyfodol rhwng Llywodraeth Cymru, y Weinyddiaeth Gyfiawnder a phartneriaid. Cymhwyso'r egwyddorion a mabwysiadu ymdriniaeth debyg i ddynion mewn perygl o droseddu.

Mae'r cynigion Glasbrint yn cynorthwyo sawl blaenoriaeth strategol ehangach gan gynnwys rhai Strategaeth Troseddu Merched y Weinyddiaeth Gyfiawnder (2019), sy'n adlewyrchu uchelgais am ymyrraeth gynnar, atebion cymunedol a gwneud dalfeydd i ferched mor effeithiol a gweddus â phosibl. Mae'r cynigion hefyd yn cynorthwyo Llywodraeth Cymru a Fframwaith Gwasanaeth Carchardai a Phrawf EF er mwyn Cynorthwyo Newid Cadarnhaol i'r rhai hynny mewn Perygl o Droseddu yng Nghymru (2018 – 2023), sy'n ceisio lleihau'r nifer o ferched yn y system cyfiawnder troseddol yng Nghymru. Mae Rhaglen Glasbrint Cyfiawnder Merched yn bwriadu cyfrannu at gyflawni'r blaenoriaethau hyn drwy ganolbwyntio ar arweinyddiaeth leol, gweithio mewn partneriaeth a thystiolaeth gadarn.

## Egwyddorion Cyflawni Allweddol

Mae'r Glasbrint Cyfiawnder Merched wedi ymroi i gyflawni'r uchelgeisiau uchod yn unol a'r egwyddorion allweddol canlynol:

- 1) **Ymrwymiad at gyd-gynhyrchu** - yn cynnwys merched gyda phrofiad byw yn ystyrlon wrth lunio cynnyrch a gwasanaethau.
- 2) Meithrin ymdriniaeth sy'n cydnabod ac yn **ychwanegu at waith arwain sectorau** yng Nghymru i ferched a phlant wrth lunio, comisiynu a chyflawni gwasanaethau i ferched.
- 3) Sicrhau yr ategir ymdriniaethau gan y **dystiolaeth orau a'u bod yn cael cymorth gan ymchwil**.
- 4) Sicrhau fod cyfiawnder yn **canolbwyntio ar yr unigolyn** a bod gwasanaethau'n cael eu cyflawni o amgylch yr unigolyn.
- 5) Ymrwymiad i osod ymdriniaeth **penodol o ran rhywedd a thrawma** ledled bob maes datblygu arfer a sgiliau.
- 6) Ceisio integreiddio ac **unioni gwasanaethau datganoledig a heb eu datganoli** drwy sefydlu gweledigaeth a rennir, gwerthoedd ac ymdriniaeth.
- 7) Gweithio mewn synergedd gyda Glasbrint Cyfiawnder Merched ledled Cymru.



# Llywodraethu

Bydd Grŵp Cyflawni Merched mewn Cyfiawnder Gogledd Cymru yn atebol am y strategaeth hon. Bydd y Grŵp Cyflawni yn goruchwyllo, cyfeirio a chynorthwyo partneriaid lleol er mwyn sicrhau ymdriniaeth gydweithredol yn gydnaws ag egwyddorion Glasbrint ehangach. Bydd y Grŵp yn cyfarfod yn chwarterol er mwyn monitro a gwerthuso cynnydd tuag at yr Amcanion a Nodau Strategol a Blaenoriaethau Cyflawniad Allweddol. Anogir cynrychiolwyr y Grŵp Cyflawni er mwyn diweddarau ac adrodd ar eu cynnydd a rhwystrau at gyflawni llwyddiant, sy'n gymesur â'r Strategaeth. Bydd y Grŵp Cyflawni yn adrodd ar gynnydd i Fwrdd Cyfiawnder Gogledd Cymru. Fe gaiff ei gynrychioli ar Fwrdd Merched mewn Cyfiawnder Cymru Gyfan, sef y prif grŵp ymgynghorol o ran materion perthnasol i ferched yn y gwasanaeth cyfiawnder troseddol yng Nghymru. Gwnaiff hyn alluogi croesbeillio cynrychiolaeth Grŵp Cyflawni o fewn strwythur llywodraethu'r prosiect Glasbrint.





# Blaenoriaethau Cyflawni Allweddol

Bydd Strategaeth Cyfiawnder Merched Gogledd Cymru yn adlewyrchu Ffrydiau Gwaith Amlasiantaeth y Glasbrint Cyfiawnder Merched sy'n cwmpasu'r meysydd thematig canlynol.

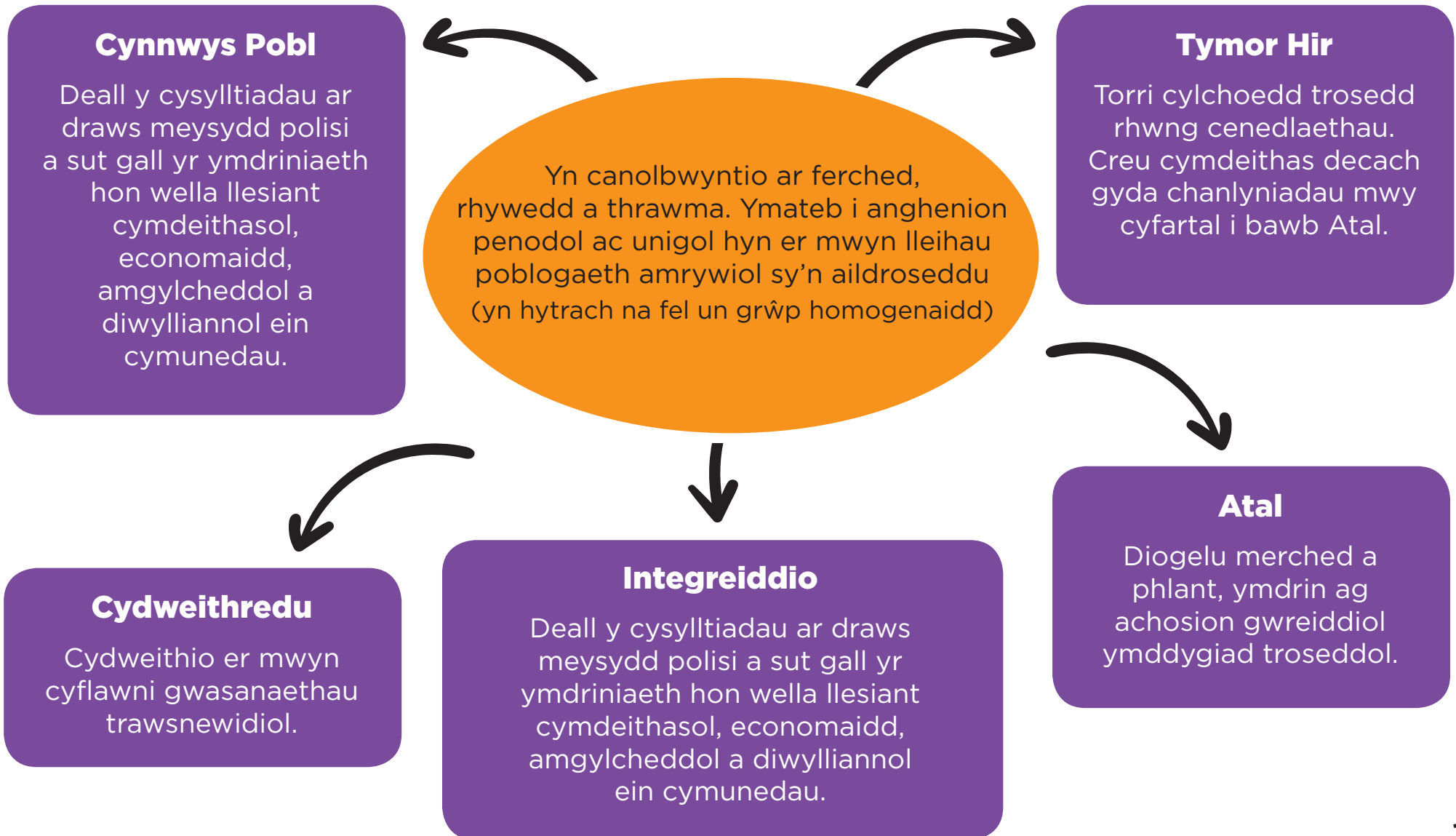
MAES THEMATIG	BLAENORIAETH CYFLAWNIAD
<p><b>Ymyrraeth Gynnar ac Atal</b></p> <ul style="list-style-type: none"> <li><i>Gweithio gyda phartneriaid er mwyn ymdrin ag achosion gwreiddiol trosedd.</i></li> <li><i>Cyfeirio merched, lle bo'n briodol, i ffwrdd o'r System Cyfiawnder Troseddol ac at wasanaethau merched, cymunedol a chynaliadwy sy'n bodloni eu hanghenion.</i></li> <li><i>Edrych ar opsiynau am wasanaethau trawma sy'n gallu bodloni anghenion merched fregus orau, a theuluoedd a effeithir gan Brofiadau Niweidiol yn Ystod Plentyndod (ACEs).</i></li> </ul>	<ol style="list-style-type: none"> <li>Gwasanaeth cyfeirio cadarn mewn lle ar gyfer merched yng Ngogledd Cymru, sy'n ystyried egwyddorion model rhywedd Glasbrint o dan arweiniad seicoleg (set o egwyddorion yn ategu rhywedd a phroses asesu cyfannol rhywedd a thrawma).</li> <li>Gweithio gyda'r prosiect Glasbrint er mwyn cyflawni'r weledigaeth am fodel cyflawni gwasanaeth integredig o'r dechrau i'r diwedd i ferched yng Ngogledd Cymru. Ychwanegu at (a rhannu) dysgu a thystiolaeth o ymdriniaethau system gyfan bresennol.</li> <li>Cynorthwyo datblygiad tystiolaeth Gymraeg er mwyn deall cyfleoedd atal sylfaenol i ferched cyn mynd i'r system cyfiawnder troseddol a rôl partneriaid o fewn y lle ymyrraeth gynnar ac atal.</li> </ol>
<p><b>Llysoedd a Dedfrydu</b></p> <ul style="list-style-type: none"> <li><i>Creu hyder mewn dewisiadau amgen i ddalfa tymor byr a remand.</i></li> </ul>	<ol style="list-style-type: none"> <li>Gweithio gyda llysoedd a dedfrydwyr yng Ngogledd Cymru er mwyn creu dealltwriaeth o wasanaethau cymunedol sydd ar gael i ferched yng Ngogledd Cymru i ymdrin ag anghenion troseddu ymysg merched a chreu hyder mewn dewisiadau amgen i'r ddalfa.</li> <li>Cynorthwyo cyflawni hyfforddiant rhywedd lleol (wedi'i ddatblygu drwy'r Glasbrint) ar gyfer gweithwyr rheng flaen o fewn y cyd-destun llys yng Ngogledd Cymru. Mae hyn er mwyn cydnabod ac ymateb i ferched a theuluoedd sy'n profi trawma.</li> <li>Ystyried sefydlu proses atgyfeirio yn nalfar heddol neu ar remand ar gyfer atgyfeirio merched sy'n anghymwys i atgyfeirio i gymorth cyn dedfrydu.</li> <li>Symud cyfleoedd ymlaen er mwyn cryfhau'r defnydd o driniaethau dedfryd gymunedol i ferched yng Ngogledd Cymru.</li> </ol>

MAES THEMATIG	BLAENORIAETH CYFLAWNIAD
<p><b>Dedfrydau Cymunedol</b></p> <ul style="list-style-type: none"> <li><i>Cynorthwyo merched, gan gynnwys y rhai hynny sydd mewn perygl o droseddu, i ymgysylltu gyda gwasanaethau yn y gymuned.</i></li> </ul>	<ol style="list-style-type: none"> <li>Cynorthwyo cyflawni hyfforddiant rhywedd lleol (wedi'i ddatblygu drwy'r Glasbrint) ar gyfer gweithwyr proffesiynol sy'n gweithio gyda merched.</li> <li>Cynorthwyo i gymhwyso model rhywedd a thrawma sy'n cael ei arwain gan y Glasbrint yng nghyd-destun Gogledd Cymru.</li> <li>Cwmpasu cyfle/angen am gyflwyno trefniadau Cynhadledd Achosion Llwybr Braenaru Merched ymhellach yng Ngogledd Cymru.</li> </ol>
<p><b>Dalfa ac Ailgartrefu</b></p> <ul style="list-style-type: none"> <li><i>Cynorthwyo merched yn y ddalfa ac ailgartrefu yn y gymuned.</i></li> </ul>	<p>Gweithio gyda ffrwd gwaith dalfa ac adsefydlu'r Glasbrint er mwyn:</p> <ol style="list-style-type: none"> <li>Ystyried y ddarpariaeth bresennol i ferched yn y carchar o Ogledd Cymru wedi'i anelu at gryfhau a chynnal cysylltiadau gyda phlant a theuluoedd. Mae hyn er mwyn nodi unrhyw fylchau neu gyfleoedd i gryfhau'r ddarpariaeth hon.</li> <li>Mapio ymyriadau cyn ac ar ôl rhyddhau mewn carchardai lle mae merched o Ogledd Cymru wedi'u lleoli, nodi unrhyw fylchau mewn darpariaeth.</li> <li>Cynorthwyo i gyflawni uchelgais y Glasbrint o brofi model am opsiwn lletygarwch diogel i ferched o fewn cyd-destun Gogledd Cymru, gan gysylltu gyda gweithgarwch y Glasbrint ar hyn.</li> </ol>
<p><b>Systemau a Llywodraethu</b></p> <ul style="list-style-type: none"> <li><i>Sicrhau bod systemau mewn lle er mwyn galluogi cyflawni'r agenda merched yng Nghymru.</i></li> </ul>	<ol style="list-style-type: none"> <li>Ymroi i sicrhau yr ystyrir anghenion cydraddoldeb ac amrywiaeth wrth ddatblygu cynnyrch a gwasanaethau yng Ngogledd Cymru drwy gymhwyso offeryn Asesiad/Sgriniad Effaith Cydraddoldeb.</li> <li>Gweithio gyda'r tîm Glasbrint er mwyn datblygu cynllun cyfranogiad cadarn er mwyn sicrhau cynrychiolaeth o leisiau merched o Ogledd Cymru.</li> <li>Gweithio ar y cyd â'r prosiect Glasbrint er mwyn cynorthwyo unrhyw gyfleoedd posibl ynghylch sefydlu integreiddio data a system rheoli well i ferched yn y Gwasanaeth Cyfiawnder Troseddol.</li> <li>Sicrhau trefniadau llywodraethu cenedlaethol a lleol effeithiol er mwyn galluogi cyflawni'r strategaeth, gan gynnwys cysylltiadau gyda phartneriaethau a fforymau lleol (diogelwch cymunedol, diogelu, PSBs, ayyb) er mwyn dylanwadu merched yn cael eu cydnabod fel blaenoriaeth.</li> <li>Ceisio gwella'r berthynas rhwng y rhaglen waith ar ferched sy'n troseddu a'r gwaith ar drais yn erbyn merched.</li> </ol>

MAES THEMATIG	BLAENORIAETH CYFLAWNIAD
<p><b>Ymchwilio a Gwerthuso</b></p> <ul style="list-style-type: none"> <li><i>Datblygu tystiolaeth Cymru ymhellach o ran yr hyn sy'n gweithio i ferched a deall anghenion a bregusrwydd merched yn well.</i></li> </ul>	<ol style="list-style-type: none"> <li>Bwydo i'r datblygiad o set data partneriaid integredig er mwyn galluogi monitro gwell o batrymau o ran merched mewn cyswllt gyda'r system cyfiawnder troseddol.</li> <li>Datblygu tystiolaeth leol ynghylch effeithiolrwydd gwasanaethau a chymorth i ferched sydd mewn perygl o fynd i'r System Cyfiawnder Troseddol yng Ngogledd Cymru (fel Canolfan Merched Gogledd Cymru). Rhoi adborth ar arfer da'n lleol ac i'r rhaglen Glasbrint genedlaethol.</li> <li>Gwella a chreu dealltwriaeth o wasanaeth presennol i ferched yng Ngogledd Cymru (gan gynnwys unrhyw fylchau), drwy wasanaethau mapio ar hyd taith y merched er mwyn cynorthwyo i ysbrydoli amcanion penodol a gwasanaeth llwybrau i CHTh a chomisiynwyr lleol eu hystyried.</li> </ol>



# Egwyddorion Arwain





Glasbrint Cyfiawnder  
i Fenywod

Women's Justice  
Blueprint

SWYDDFA COMISIYNYDD HEDDLU  
A THROSEDD GOGLEDD CYMRU



OFFICE OF THE POLICE & CRIME  
COMMISSIONER NORTH WALES

Swyddfa Comisiynydd Heddlu a  
Throsedd Gogledd Cymru

## **STRATEGAETH CYFIAWNDER MERCHED**